



Dans ce grand open space, les aménageurs ont essayé de tirer le meilleur parti des contraintes structurelles existantes et notamment des poteaux qui scandent l'espace. Pour ce faire, ils ont choisi d'implanter les bureaux en cercle autour d'eux, ce qui s'avère, d'un point de vue Feng Shui, l'une des meilleures options possibles. Pour équilibrer le caractère « Métal » de cette installation, la touche « Feu » apportée par ce spectaculaire plafond rouge est une bonne solution.

LE FENG SHUI

TENDANCES

À L'HEURE DU CHI

LE FENG SHUI A-T-IL SA PLACE DANS LE MONDE ULTRACADRÉ DE LA VIE PROFESSIONNELLE ? OUI, RÉPONDENT UN NOMBRE CROISSANT D'ENTREPRISES QUI CHOISSENT DE S'ENTOURER DES CONSEILS D'EXPERTS EN FENG SHUI POUR HARMONISER LEURS ESPACES DE TRAVAIL ET METTRE AINSI TOUTES LES CHANCES DU CÔTÉ DE LEUR CROISSANCE.

IL Y A ENCORE QUARANTE ANS, LE FENG SHUI ÉTAIT INTERDIT EN Chine et presque totalement inconnu en Occident. L'arrivée dans nos contrées de migrants d'origine asiatique et la révolution New Age sont passés par là et, aujourd'hui, de très nombreux consultants, praticiens et autres coachs se revendiquent de cette discipline... sans pour autant que le concept soit clair pour le grand public qui n'en perçoit bien souvent que l'attirail de pacotille savamment marketé ! Alors, le Feng Shui, qu'est-ce que c'est ? Au départ, c'est tout simplement une technique de survie, née au temps de l'ancienne civilisation agricole chinoise, il y a plus de quatre mille ans. L'objectif des scientifiques de l'époque : étudier les principes de fonctionnement du vent (Feng) et de l'eau (Shui) pour déterminer la meilleure implantation possible pour les villages en limitant les risques de sécheresse ou de crue. Au fil des siècles, la méthode a été considérablement enrichie et codifiée, les éléments du paysage

puis de l'aménagement intérieur des habitations ont été répertoriés, classés et analysés en fonction des résultats constatés : abondance et prospérité ou maladie et famine. Progressivement, le Feng Shui s'est imposé comme une discipline du bien-être par l'environnement, cherchant à aménager l'espace de manière à optimiser la circulation de l'énergie, afin qu'elle soit profitable aux habitants.

Et les entreprises dans tout cela ?

« En Chine, le Feng Shui est un réflexe pour une majorité écrasante d'entreprises basées essentiellement à Hong Kong, explique Bruno Lecourt, décorateur d'intérieur et consultant diplômé de l'École Française de Feng Shui. Aucun grand siège de société et aucune banque ne sauraient être érigés sans que les décideurs fassent appel à un ou plusieurs maîtres Feng Shui. La localisation des immeubles, bureaux et demeures est soigneusement calculée et observée. Les éléments environnants sont pris en compte et

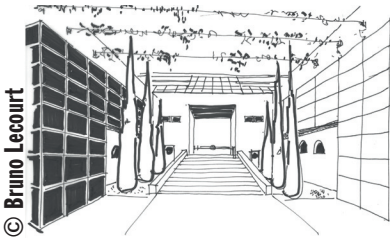
tous les aménagements font l'objet d'une codification extrêmement précise qui n'a rien de mystique ! » Et dans le reste du monde ? « Dans les pays anglo-saxons, en Europe du Nord, en Suisse et en Allemagne, le Feng Shui est de mieux en mieux intégré dans les stratégies d'aménagement des grandes entreprises. Dans les pays latins, les choses évoluent plus lentement mais la demande est nettement croissante. Areaki, la société que j'ai fondée, est de plus en plus sollicitée par des entreprises qui souhaitent harmoniser des lieux de travail existants ou prendre en compte les préceptes du Feng Shui dans la conception de nouveaux locaux. Et ces demandes n'émanent pas que d'entreprises appartenant à des secteurs traditionnellement ouverts comme les architectes ou les agences de communication... Parmi les chantiers où j'ai été amené à intervenir récemment, on trouve le siège social d'un laboratoire spécialisé dans l'alimentation animale et le siège parisien d'un géant de la grande distribution ! » Pour eux, comme pour tous les dossiers ■



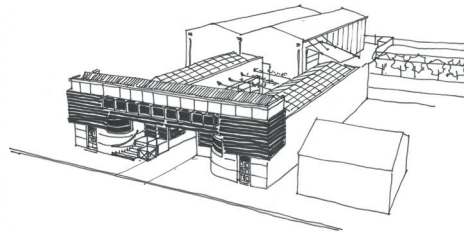
Un usage bien ajusté des couleurs permet d'harmoniser ce long couloir autrefois froid et ce petit bureau autrefois sans intérêt.



Réalisation Bruno Lecourt/Agence Sparking. © Taneka



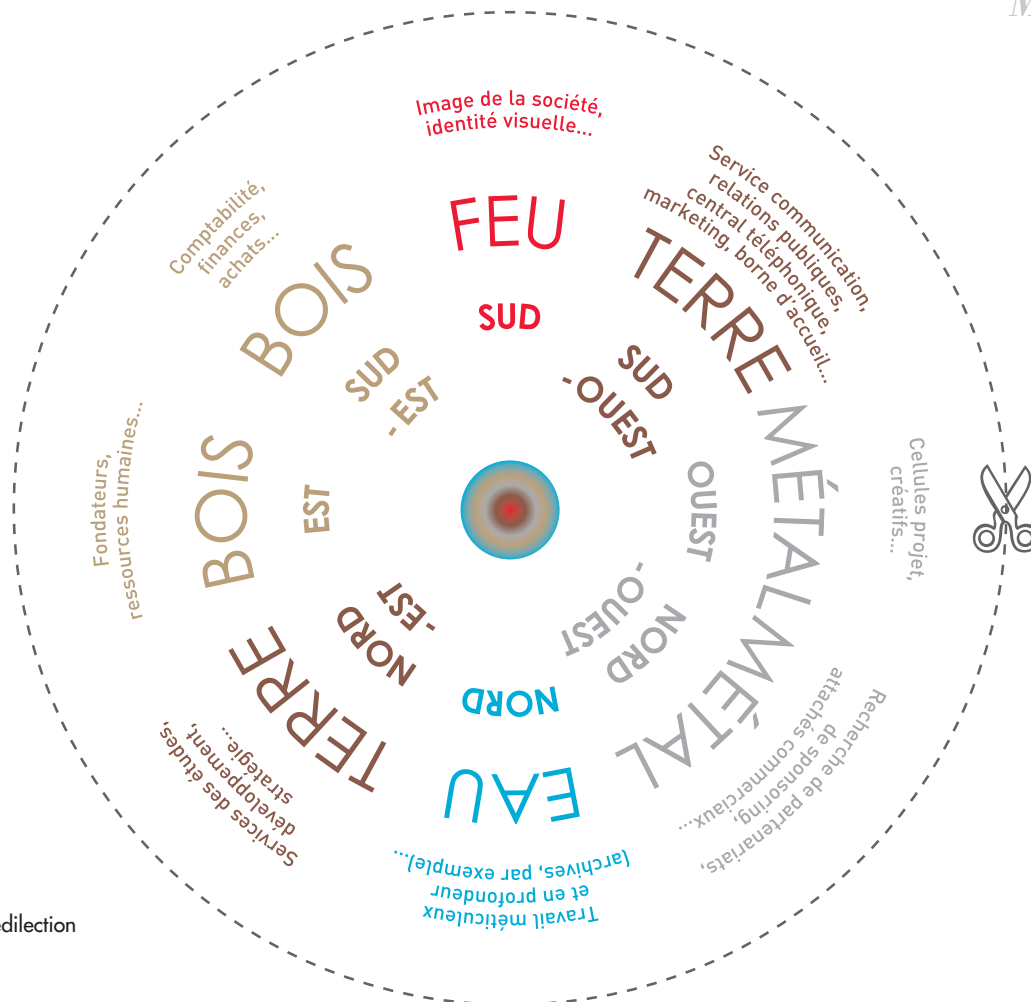
© Bruno Lecourt



Pour ce projet en cours de réalisation visant à réhabiliter d'ancien chais de Cognac en vue d'y installer les bureaux et les unités de production de Vétalis, laboratoire spécialisé dans l'alimentation animale, Bruno Lecourt a associé Feng Shui et démarche développement durable. Un soin tout particulier a été apporté à la structure des bâtiments (qui forment un rectangle) et à l'équilibre des cinq éléments dans les matériaux utilisés.



Les couleurs des revêtements, la forme des équipements, leur implantation et la nature de leur matériau... dans le Feng Shui, tous ces éléments sont pris en compte pour symboliser l'un des cinq éléments. Ici des planches d'inspiration utilisées par Bruno Lecourt pour le feu et le bois.



A chaque grande fonction de l'entreprise, son emplacement de prédilection et son élément associé...

➤ qui lui sont soumis, Bruno Lecourt commence par une étude approfondie du projet avec une approche en entonnoir : d'abord le site dans lequel s'inscrit le bâtiment, puis l'orientation du bâtiment lui-même dans le site, ensuite la structure du bâti, la répartition des grandes fonctions et des circulations, et enfin l'aménagement des pièces et des postes de travail qui s'y trouvent. « À chaque étape, l'objectif final reste le même : optimiser la circulation du Chi, l'énergie primordiale qui se transforme continuellement en fonction de l'environnement dans lequel elle évolue. » Ainsi, quand on s'intéressera à la forme de l'immeuble, on veillera à ce que cette dernière se rapproche d'un rectangle ou d'un carré. Un bâtiment en L, en U ou en T part avec un handicap qu'il faudra compenser soit physiquement en fermant la construction, soit de manière symbolique en créant l'illusion que le bâtiment est clos sur ses quatre côtés.

« Pour me guider dans ma démarche, je me base sur l'outil phare du Feng Shui, le Ba Gua, un diagramme octogonal qui comporte huit trigrammes. À chaque trigramme correspond notamment une aspiration et une orientation. Cet outil est très utile si l'on veut optimiser le space planning car toutes les grandes fonctions de

l'entreprise correspondent à une aspiration. Ainsi, on conseillera de placer la direction financière au sud-est (aspiration : argent) et la R&D plutôt au nord-ouest (aspiration : enfants), de même, dans l'idéal, les grandes enseignes lumineuses devraient toutes être apposées sur les façades sud des bâtiments (aspiration : célébrité et réputation) !! »

Les cinq éléments

Pour résumer à grands traits, le Chi connaît cinq phases de transformation représentées individuellement par un élément doté des propriétés spécifiques : bois, feu, terre, métal et eau. Chacun de ces éléments est associé à une série de correspondances (couleur, saison, saveur, planète, céréale, chiffre, point cardinal, organe, sentiment, caractère, paysage...). Dans les habitations privées comme dans les locaux professionnels, le Feng Shui vise à équilibrer ces cinq éléments dans les différents espaces en fonction de leur vocation et des contraintes qui leur sont propres. Pour ce faire, les experts s'appuient sur les cycles de changement propre au Feng Shui qui doivent tout à une observation empirique de la nature : le cycle de création (le bois nourrit le feu, le feu nourrit la terre, la terre forme le métal, le métal enrichit l'eau et l'eau nourrit le bois), le cycle de contrôle

qui réduit le « pouvoir » de l'élément nourricier (le feu contrôle le bois, la terre contrôle le feu, le métal contrôle la terre, l'eau contrôle le métal, le bois contrôle l'eau) et le cycle de destruction dans lequel un élément annihile un autre si ce dernier n'est pas secondé par son créateur : le bois épuise la terre, la terre retient l'eau, l'eau éteint le feu, le feu fond le métal et le métal coupe le bois. « Tout projet d'harmonisation doit pousser ces différents curseurs. Ainsi, dans un endroit où l'élément eau est trop dominant (une pièce sombre, froide où il ne se passe pas grand-chose), on aura tout intérêt à faire monter en puissance l'élément terre secondé par son allié nourrissant – le feu – et l'allié de celui-ci, le bois. Pour y parvenir, on pourra utiliser les couleurs, les matériaux mais aussi les formes. Et si on ne peut pas réellement corriger le déséquilibre, on évitera autant que faire se peut d'y installer des fonctions "feu" ou "terre" comme les services commerciaux et les relations publiques... » On le voit, le Feng Shui est une approche holistique qui ne s'improvise pas. « C'est une science complexe, reconnaît Bruno Lecourt, mais pour autant l'intuition a son rôle à jouer et seules les années d'expérience peuvent nous apprendre à conjuguer pragmatisme et instinct au service de l'harmonie des lieux de vie... » ■■■